

Cette somme, remise immédiatement entre les mains du Président, sera ajoutée au nom de la Société entomologique de France à la Souscription de la Croix-Rouge.

Vote pour l'élection d'un Vice-Président. — Conformément à l'article 17 du Règlement et par suite de la démission de M. L. BEDEL, la Société procède à l'élection d'un Vice-Président.

Est élu pour 1910 :

Vice-Président..... M. Armand JANET.

Observations diverses.

Captures. — M. E. ABEILLE DE PERRIN signale la découverte d'un nouveau *Rhipidius* [COL. HETEROMERA], dont M. MOLLANDIN DE BOISSY a capturé deux mâles et une femelle à Cavalaire (Var), sous une écorce de Chêne-Liège.

Ce *Rhipidius* vient d'être décrit dans les *Comptes rendus de la Société de Biologie* (réunion de Marseille, 21 décembre 1909), LXVII, p. 854, sous le nom de *R. Boissyi* Ab.

— M. J. DE JOANNIS montre un exemplaire de *Lenyra Astaroth* Westw. [LEP. SESIDAE], pris le 17 août à Chiné, aux environs de Hanoï (Tonkin). Cette espèce est signalée par Sir G.-F. HAMPSON comme existant au Sikkim, au Sylhet et dans l'Assam. Chez l'exemplaire du Tonkin, la touffe de poils médiane externe de la patte postérieure est frangée de blanc à son extrémité et les poils internes sont noirs avec quelques écailles bleu métallique.

Communications.

Un nouveau *Leptodirus* des grottes de Carinthie

[COL. SILPHIDAE]

par le D^r R. JEANNEL.

Leptodirus (s. str.) *Grouvellei*, n. sp. — *Differt a* L. Hohenwarti *elytris angustis productisque, haud globatis, vix latioribus quam in* L. angustato, *capite valde brevior, prothorace postice minus constricto, media ora prosterni posteriore haud profunde sinuata, penis apice haud lanceolato.* — Long. : 6,2 mill. ; larg. : 2 mill.

Les dimensions des différents *Leptodirus* peuvent s'exprimer par le tableau suivant :

	Long. totale.	Long. des élytres.	Larg. des élytres.
<i>L. angustatus</i>	5,8 mill.	3,5 mill.	1,8 mill.
<i>L. Grouvellei</i>	6,2 —	3,5 —	2 —
<i>L. Hohenw.-Dechmanni</i> ..	6,5 —	3,5 —	2,8 —
<i>L. Hohenwarti</i>	7 —	4 —	3,2 —
<i>L. Hohenw.-Schmidti</i> . . .	7 —	4 —	3.8 —

L'aspect général du *L. Grouvellei* est à peu près celui du *L. angustatus*, au point qu'il a pu rester mêlé avec eux dans les collections.

Coloration testacé pâle, un peu plus foncée sur la tête et sur le prothorax. Sculpture très superficielle; tête ponctuée en avant, finement réticulée en arrière; prothorax absolument lisse et brillant;

élytres couverts de points superficiels et irréguliers, alutacés entre les points. Pubescence nulle; il existe cependant sur les élytres quelques petits poils dressés très rares et visibles seulement à un fort grossissement ($\times 90$).

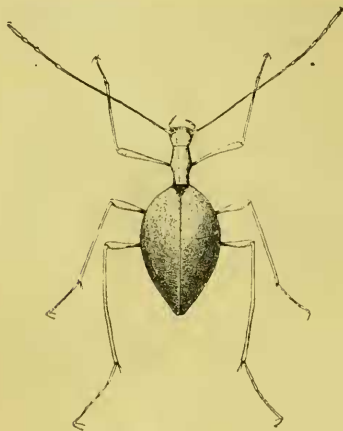


Fig. 1. — *Leptodirus Grouvellei* Jeannel
($\times 8$).

Tête bien plus courte que chez *L. Hohenwarti*. Elle est plus large que le prothorax et bien plus courte que lui; elle présente sa plus grande largeur en avant et est une fois et demie aussi longue que large. Chez *L. Hohenwarti* la tête est deux fois aussi longue que large, aussi longue que le prothorax.

Antennes et pièces buccales semblables à celles du *L. Hohenwarti*. Les longueurs proportionnelles des articles des antennes sont : 1, 4, 2, 3, 4, 3, 3, 2, 2, 2, 2.

Pronotum à peu près trois fois aussi long que large, présentant sa plus grande largeur à l'union du tiers antérieur et des deux tiers postérieurs, rétréci légèrement à l'union des deux tiers antérieurs et du tiers postérieur. Les bords latéraux sont effacés et les côtés du prothorax sont comprimés comme ceux du *L. Hohenwarti*, mais

l'étranglement du segment en arrière est moindre que chez lui et la base est à peine plus large que la partie rétrécie.

Élytres près de deux fois aussi longs que larges, présentant leur plus grande largeur au niveau de leur tiers moyen, presque aussi atténués en avant qu'en arrière. Ils sont relativement peu convexes, nullement globuleux et présentent en avant sur la suture et autour de l'écusson une profonde dépression. Le sommet des élytres des mâles, comme chez *L. Hohenwarti*, est saillant et acuminé et dépasse amplement la pointe du pygidium.

Prosternum présentant, en avant des surfaces coxales, une surface antérieure libre plus courte que chez *L. Hohenwarti*, plus longue que chez *L. (Astagobius) angustatus*. Bord postérieur du prosternum échan-



Fig. 2.

Prosternum de
L. Hohenwarti ($\times 30$).



Fig. 3.

Prosternum de
L. Grouvellei ($\times 30$).



Fig. 4.

Prosternum de
L. angustatus ($\times 30$).

cré au milieu, mais tandis que, chez *L. Hohenwarti*, cette échancre est étroite et très profonde, chez *L. Grouvellei*, elle est très petite et très peu profonde comme chez *L. angustatus*.

Mesosternum plan, sans carène. Son collier articulaire est étroit; les épimères sont triangulaires, longs et étroits; la suture sterno-épisternale est partiellement effacée en avant. L'apophyse intercoxale du mesosternum est longue et aiguë et n'atteint pas le bord antérieur du metasternum.

Metasternum plan, formant entre les hanches postérieures une très petite apophyse intercoxale dont le bord libre est rebordé.

Pattes semblables à celles du *L. Hohenwarti*. Les cuisses sont toutes fortement épaissies à leur extrémité apicale; les antérieures sont arquées en dehors, les deux paires postérieures en dedans. Les tibias sont grêles, cylindriques, inermes; ceux des deux paires antérieures sont droits, les postérieurs sont coudés en dedans vers leur milieu; les tibias intermédiaires et postérieurs ne portent à leur sommet que

deux longs éperons internes. Les tarsi sont à peu près aussi longs que la moitié des tibia correspondants. Les tarsi antérieurs des mâles ont cinq articles grêles dont le premier est à peine plus large que le second. Les longueurs relatives des articles du tarse postérieur sont : 3, 1, 1, 1, 3.

Organe copulateur mâle de petite taille et légèrement arqué en avant. Sa longueur, comme chez *L. Hohenwarti*, est à peu près le sixième de la longueur du corps; chez *L. angustatus* au contraire, la longueur de l'organe mâle dépasse le tiers de la longueur du corps. Le pénis est différent de celui du *L. Hohenwarti* par la forme graduellement rétrécie de son sommet, sans dilatation lancéolée. La pointe du pénis est couverte de petites épines; le sac interne est rudimentaire, sans pièces chitineuses de renforcement; les styles latéraux sont arqués, épais à la base et portent un groupe d'organes sensoriels vers le milieu de leur face externe et trois soies à leur extrémité.



Fig. 5.
Pénis de *L. Grouvellei*
face dorsale
(\times 38).



Fig. 6.
Pénis de *L. Hohenwarti*
face dorsale
(\times 38).

Je ne connais de cette espèce qu'un seul individu mâle, provenant de la collection du comte G. DE MNISZECH, acquise en 1883 par notre collègue M. Antoine GROUVELLE. Cet individu

est étiqueté « *L. angustatus*, Carinthie ». Je souhaite vivement que nos actifs collègues autrichiens puissent un jour nous dire dans quelle grotte de la vallée de la Drave habite ce nouveau *Leptodirus*.

Je le dédie à M. Antoine GROUVELLE en témoignage de vive gratitude pour les grands services qu'il m'a rendus en mettant si largement à ma disposition sa très belle collection de Silphides cavernicoles.

Je ne crois pas qu'il soit possible de considérer *L. Grouvellei* comme une simple race du *L. Hohenwarti* en raison de l'importance des caractères qui les séparent et surtout de leur constance chez l'espèce de Carniole. Il n'a rien de commun avec *L. Hohenwarti-Dechmanni* Joseph (1872, Breslau, *Jahresber. Ges. vaterl. Cultur.*, [1871], p. 175) dont je possède un individu typique. Joseph caractérise cette variété en quelques mots par la forme allongée et ovoïde de ses élytres. Or la forme des *L. Dechmanni* est à peine plus étroite que

celle des *L. Hohenwarti* typiques et JOSEPH en dit d'ailleurs lui-même : « einen Anklang zu der Gestalt zeigt, welche in noch weiterer Ausprägung in den beiden folgenden Arten [*L. angustatus* et *sericeus*] uns entgegentritt ». La forme du *L. Grouvellei* ne montre plus aucune tendance vers celle de *L. angustatus*, car elle se trouve bien au même stade. De plus *L. Hohenwarti-Dechmanni* vit en Carniole, mêlé avec la forme typique, tandis que *L. Grouvellei* semble devoir être spécial aux grottes de Carinthie.

Le tableau suivant établira d'ailleurs les rapports des différents *Leptodirus* entre eux :

1. Cuisses amincies graduellement de la base au sommet. Tibias postérieurs droits. Tarses antérieurs des mâles dilatés. Pénis aussi long que le tiers de la longueur totale du corps. — Subg. *Astagobius* Reitt. *angustatus* Schmidt.
- Cuisses dilatées dans leur moitié apicale. Tibias postérieurs coudés en dedans vers leur milieu. Tarses antérieurs des mâles grêles. Pénis pas plus long que le sixième de la longueur totale du corps. — Subg. *Leptodirus* s. str. 2.
2. Forme étroite et peu convexe. Tête plus courte que le prothorax. Échancrure médiane du bord postérieur du prosternum peu profonde. Sommet du pénis non lancéolé *Grouvellei* Jeannel.
- Forme large, convexe; élytres globuleux. Tête aussi longue que le prothorax. Échancrure médiane du bord postérieur du prosternum étroite et très profonde. Sommet du pénis lancéolé *Hohenwarti* Schmidt.
 - a. Pronotum mat, finement réticulé subsp. *reticulatus* J. Müller.
 - Pronotum lisse et poli b.
 - b. Long. des élytres : 3,5 mill.; larg. des élytres : 2,8 mill. var. *Dechmanni* Joseph.
 - Long. des élytres : 4 mill.; larg. des élytres : 3,2 mill. *forma typica*.
 - Long. des élytres : 4 mill.; larg. des élytres : 3,8 mill. var. *Schmidti* Motschulsky.

Le catalogue synonymique des *Leptodirus* paraîtra incessamment dans un « Essai d'une nouvelle classification des Silphides cavernicoles », in *Arch. Zool. expér. et gén.*, Paris, Notes et Revues, 1910.